

## Паспорт

Руководство по сборке, установке и эксплуатации

ДТУ2113 Светодиодный светильник Слим ДТУ-21-AF-4Вт-1,0-IP66

### 1. Введение

Настоящий паспорт, совмещенный с руководством по сборке, установке и обслуживанию светильника, предназначен для изучения и технической эксплуатации светодиодных светильников серии «СЛИМ».

Данные светильники предназначены для функционально-декоративного освещения пешеходных дорожек парковых аллей, скверов, создания ландшафтных композиций. Опора светильника выполнена из стали. Рассеиватель светильника из матового поликарбоната обладает очень хорошими ударопрочными свойствами. Защита стальных опор от коррозии производится поверхностным декоративным покрытием порошковым напылением - гарантией длительного срока эксплуатации светильника.

### 2. Назначение

2.1. Светильник «СЛИМ» предназначен для функционально-декоративного освещения и рассчитан для работы в сетях переменного тока 220 В, 50 Гц.

2.2. Светильник соответствует требованиям безопасности по ГОСТ Р МЭК 60598-2-3 и ЭМС по ГОСТ Р 51318-99.

### 3. Технические характеристики

3.1 Напряжение питающей сети, В.....220 В.  $\pm 20\%$ , 50 Гц.

3.2 Вид источника света: .....3 LEDx1,2Вт

3.3 Тип кривой света:.....широкая

3.4 Коэффициент мощности:.....не менее 0,95

3.5 Коэффициент пульсации:.....менее 0,05

3.6 Светоотдача:.....свыше 125 лм/Вт

3.7 Индекс цветопередачи:.....Ra70-Ra80

3.8 Цветовая температура:.....02(4000K)  
03(2700-2800K)

3.9 Разъем NEMA SOCKET.....опционально

3.10 Потребляемая мощность.....4Вт

3.11 Температура окружающей среды, °C ..... - 35 до + 40

3.12 Степень защиты от внешних воздействий, не ниже.....IP 66

3.13 Класс защиты от поражения электрическим током.....1

3.14 Вес светильника с полной комплектацией, кг.....8,9кг

\* Опора может иметь декоративное лакокрасочное покрытие, порошковую окраску по желанию заказчика. **Важно!** При этом на поверхности декоративного покрытия могут быть незначительные мелкие вкрапления, наплывы и неровности которые образуются в результате горячего цинкования (ГОСТ 9.307-89) и не могут быть полностью скрыты декоративным покрытием.

### 4. Комплектность поставки

№п/п	Комплектующие	Кол-во
1	Светодиодный светильник СЛИМ «ДТУ-21-AF-4Вт-1,0-IP66»	1 компл.
2	Паспорт - Руководство по сборке, установке и эксплуатации	1
3	Упаковка	1

## 5. Правила транспортировки и хранения

5.1. Изделия транспортируются в штатной транспортной таре любым видом транспорта при условии защиты их от механических повреждений и непосредственного воздействия атмосферных осадков.

5.2. Изделия в упаковке хранятся на стеллажах в закрытых сухих помещениях в условиях, исключающих воздействие на них агрессивных сред и на расстоянии не менее одного метра от отопительных и нагревательных приборов.

5.3. Допускается температура хранения от минус 35 до плюс 40°C, при относительной влажности не более 70%.

## 6. Требования по технике безопасности

6.1. Запрещается монтировать (демонтировать) светильник, производить чистку или замену ламп при подключенном напряжении питания.

6.2. Запрещается эксплуатация светильника без защитного заземления.

6.3. Запрещается использование светильника без рассеивателя.

6.4. Загрязненный рассеиватель следует очищать мягкой ветошью, смоченной в слабом мыльном растворе.

## 7. Руководство по сборке и установке

7.1. До начала монтажа необходимо разработать проект подключения сети освещения к цепям управления с учетом требований ПУЭ-7 (Правила устройства электроустановок).

7.2 Прокладку кабельных сетей необходимо осуществить до монтажа осветительных опор с учетом конкретного проекта объекта.

7.3 Изготовление фундаментов опор необходимо осуществлять с учетом конструкции осветительной опоры (высота, размер светильников, расположение монтажного окна, расположение крепежных отверстий опорного фланца), характеристик грунтов в месте устройства фундаментов, предусматривая необходимое ориентирование опоры. Ориентировочно можно рекомендовать: - для песчаных и насыпных грунтов глубину заложения фундамента — 0.5м; -для суглинков — 0.3м.

7.4 При заложении подземной опоры необходимо выверить ее по высоте и горизонтировать для обеспечения вертикальности устанавливаемой опоры. При заложении анкеров необходимо учесть вылет резьбовой части шпилек для монтажа опоры (вылет должен быть не менее 45 — 50мм).

7.5 Кабельный вывод должен проходить через центральное отверстие диска подземной опоры. Длина вывода должна быть не менее 0.3м.

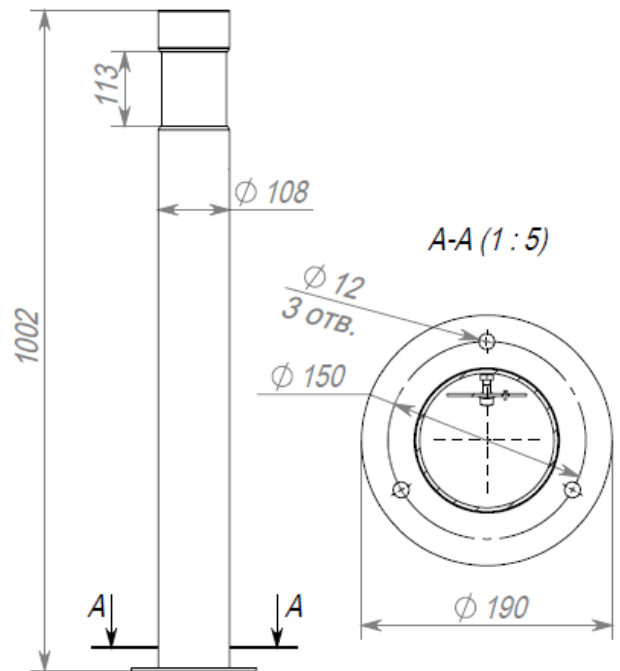
7.6. Уложить опору рядом с местом монтажа. Открутить винт в нижней части опоры. Вынуть монтажную пластину. Соединить питающие провода с клеммной колодкой на монтажной пластине (заземляющий провод - в центральный контакт), сечение питающего кабеля **3x0,75...2,5мм<sup>2</sup>**.

Поставить монтажную пластину на место.

7.7 Выставить опору по вертикали с помощью нижних анкерных гаек. Затем затянуть верхние гайки.

7.8 Проверить правильность подключения светильника путем подачи напряжения на питающий ввод.

7.9 Монтаж выполняется любым разрешенным способом со строгим соблюдением требований ПУЭ-7, СНиП 3.05.06-85, СП 256.1325800.2016 и норм безопасности



## **8. Гарантийные обязательства**

8.1 Изготовитель гарантирует нормальную работу изделия при условии строго соблюдения правил его транспортировки, хранения и эксплуатации.

8.2 К гарантийному ремонту принимаются изделия, не имеющие механических повреждений, при сохранении защитных наклеек, пломб и паспорта предприятия-изготовителя.

8.3 Изготовитель гарантирует замену деталей и самого изделия, вышедшего из строя по вине изготовителя в течении гарантийного срока эксплуатации, кроме покупных изделий.

8.4. Гарантийный срок установлен 36 месяцев с момента ввода изделия в эксплуатацию, но не более 42 месяцев с момента изготовления.

8.5 Срок эксплуатации опоры без существенной потери несущей способности и эксплуатационных свойств не менее 5 лет.

8.6 При несоблюдении информации, указанной в приведенных нормативных документах, организация-поставщик не несет ответственности за правильную работу оборудования.

Случай признается гарантийным только после технической экспертизы, проведенной изготовителем (поставщиком).

Продолжительность гарантийного и сервисного ремонта составляет 10 рабочих дней с момента поступления оборудования в ремонт. В отдельных случаях сроки могут быть изменены после согласования с Покупателем.

В случае, если оборудование признано вышедшим из строя по вине Покупателя, после согласования с Покупателем и при его согласии, может быть произведен платный не гарантийный ремонт согласно установленных тарифов.

8.7. Все гарантийные обязательства оформляются через поставщика продукции.

Без штампа и даты продажи светильника магазином на паспорте претензии не принимаются.

Гарантия на светильники не распространяется в следующих случаях:

1. Изделие имеет следы вскрытия или ремонта лицами или организациями, не уполномоченными для проведения таких работ.
2. Недостатки изделия возникли вследствие нарушения потребителем условий транспортировки, хранения, монтажа или использования изделия, с нарушением установленных в руководстве условий, или из-за небрежного обращения с изделием.
3. Неправильная транспортировка при возврате на завод-изготовитель или авторизованному поставщику сервисных услуг.
4. Недостатки изделия, в том числе повреждения, вызванные не зависящими от производителя причинами, такими как перепады напряжения питающей сети свыше допустимого рабочего значения, природные явления или стихийные бедствия, пожар и т.п.
5. Неправильное подключение изделия с другими системами.
6. Дефекты системы или ее элементов, в которой использовалось данное изделие.
7. Использование рабочих параметров, отличных от обозначенных в руководстве по эксплуатации, прилагаемом к изделию.
8. Внесение конструктивных изменений в изделие без согласования с заводом-изготовителем, а также установка комплектующих, не предусмотренных технической документацией и техническим паспортом.
9. Нарушение полярности проводов питающей сети и соответствующих проводов светильника при подключении

## **9. Правила эксплуатации**

В процессе эксплуатации необходимо раз в 6 месяцев проверять затяжку всех болтовых соединений и при необходимости их подтягивать.

Проводить регулярный визуальный осмотр покрытия опоры на предмет механических повреждений.

В случае выявления таковых, принять меры к устранению: зачистить поврежденный участок поверхности механическим способом, обезжирить и подкрасить при помощи аэрозоля соответствующего цвета, либо другим доступным способом.

### 10. Свидетельство о приемке

ДТУ2113 Светодиодный светильник Слим ДТУ-21-АФ-4Вт-1,0-IP66 соответствует ТУ 27.40.39-006-56660292-2021 и признан годным к эксплуатации.  
Изготовитель завод - ООО «СВЕТ 2000»

Дата выпуска \_\_\_\_\_

Дата продажи \_\_\_\_\_

Печать, подпись

Контролер \_\_\_\_\_

Упаковщик \_\_\_\_\_

Адрес поставщика - Торговый дом ООО «СВЕТ 2000»  
105264, г. Москва, Верхняя Первомайская ул, д. 43,  
тел. (495) 786-41-30  
[www.allfresco.ru](http://www.allfresco.ru)

